

# Déploiement des bornes à compost sur le 3<sup>e</sup> arrondissement

Marie VIDAL

Adjointe à la mairie du 3<sup>ème</sup> arrondissement

Déléguée à la propreté, à la prévention des déchets et au bien être animal

À LYON 3<sup>e</sup>

# Nouveau ! Les bornes à compost s'installent !



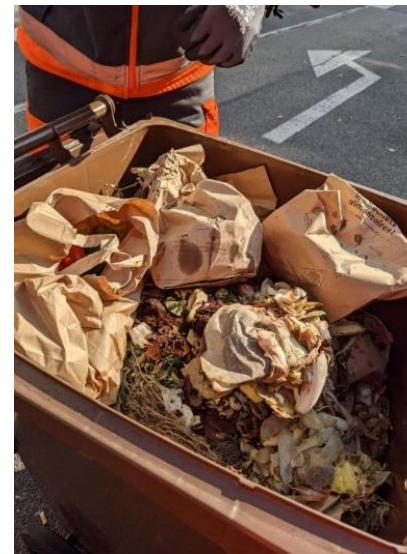
## Le dispositif de collecte des déchets alimentaires



- Collecte en apport volontaire via des bornes à compost abris bacs pour bacs roulants de 240 L, disposés sur l'espace public et ouverts à tous
- Au départ, collecte 2\* par semaine avec un contrôle du tri et de la qualité des déchets. Et si besoin, augmentation de la fréquence ou le nombre de bornes
- Même horaire que les autres collectes

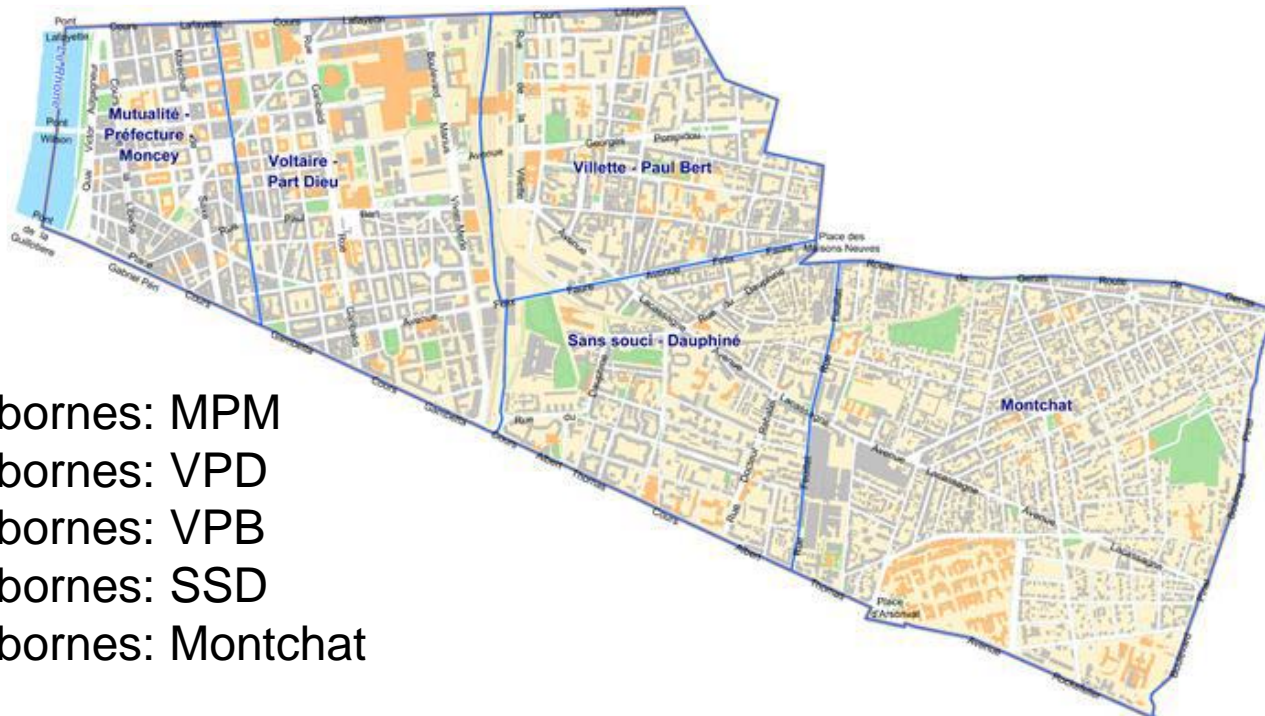
## Le dispositif de collecte des déchets alimentaires

- Lavage régulier tous les 15 jours en hiver toutes les semaines en été (juin-septembre)
- Valorisation organique par compostage (à Ternay (Racine) et Vénissieux (les Alchimistes), et plus petit à Confluence (Oui-compost))

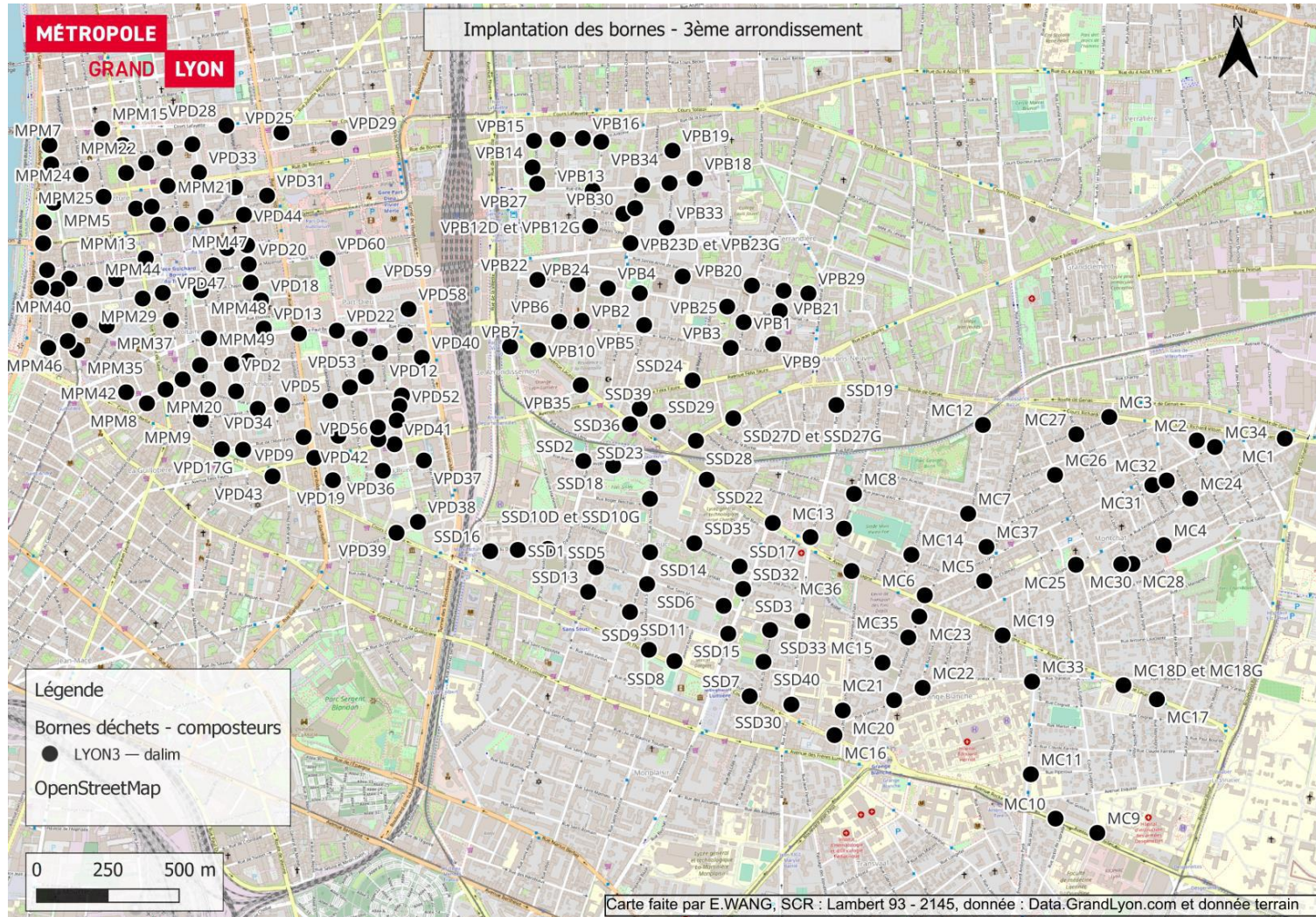


## Implantations sur l'arrondissement

- 196 bornes



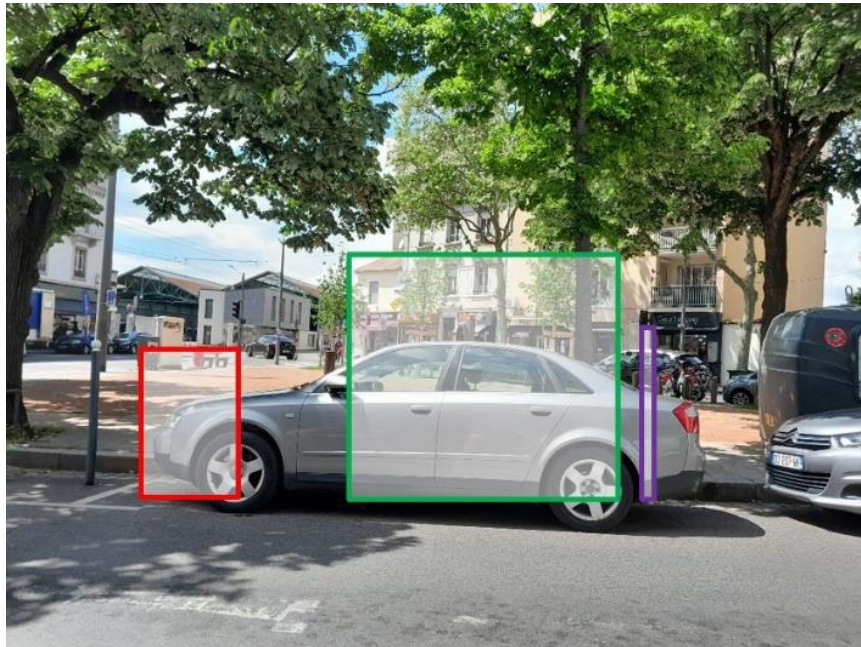
- 41 bornes: MPM
- 50 bornes: VPD
- 35 bornes: VPB
- 34 bornes: SSD
- 36 bornes: Montchat



## Implantations sur l'arrondissement

- Maillage très rapproché distance moyenne 75 m
- Pas de bornes doubles mais possibilités sur certains emplacements si besoin
- Autant que possible pas sous les fenêtres, ni les balcons, pas proche des terrasses
- Regroupées avec les autres silos
- Combinées également avec des arceaux vélos pour respecter la loi d'orientation des mobilités (LOM)

## Quelques exemples : place Henri





## Quelques exemples : 29 rue Germain David



## Quelques exemples : 54 rue du Dauphiné



## Quelques exemples :

Angle rue Chaponnay / avenue Marechal de Saxe



## Implantations sur l'arrondissement

- Ordre de déploiement d'ouest en est: Mutualité Préfecture Moncey, Voltaire Part Dieu, Vilette Paul Bert, Sans souci Dauphiné, Montchat
- Du 16/10 au 10/11 => en service dès la pose. Collecte dès la semaine suivant la pose, et nettoyage la semaine suivante
- **Distribution des kits** de tri (bio-seau et 100 sacs kraft) lors de sessions de sensibilisation par les ambassadeurs de la Métropole
- On peut utiliser tout sac kraft
- Accessible également aux petits commerçants et restaurants (si 120L par semaine)

## Dispositif de communication

- **Porte à porte** par les ambassadeurs de la Métropole => dès le 23/10
- **Animations** sur les marchés forains (quai Augagneur, rue Gabillot, place Guichard, place du Château) => dès le 17/10
- **Permanences** en mairie => dès le 16/10
- **Criées publiques** => à partir de mi-novembre
- <https://www.grandlyon.com/services/je-composte-mes-dechets>

# Triez tous vos déchets alimentaires

SUIVEZ LE GUIDE

Les bornes à compost arrivent dans votre quartier !



Plus d'infos sur : [grandlyon.com/bornesacompost](http://grandlyon.com/bornesacompost)

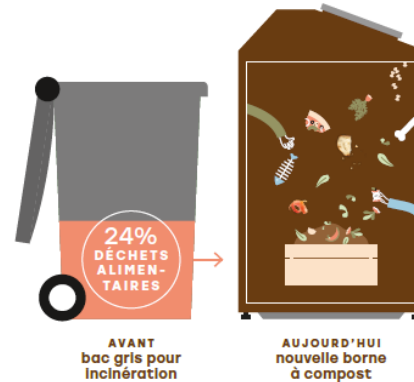


MÉTROPOLE  
GRAND LYON

## Un nouveau service pour collecter vos déchets alimentaires

La Métropole de Lyon collecte les déchets alimentaires pour permettre leur valorisation en compost.

1/4 de nos poubelles grises est composée de déchets alimentaires qui partent à l'incinération. Offrez leur une nouvelle vie en les apportant dans les bornes à compost !



## ASTUCES :

Réutilisez les sacs de légumes en papier kraft distribués chez votre commerçant. Vous leur donnerez une seconde vie !

Les apports en vrac et sans sac sont possibles : pensez à récupérer vos contenants avec ou sans couvercle (seau, grand pot...) pour apporter vos déchets alimentaires.



## Trier vos déchets alimentaires, comment ça marche ?



## Une fois collectés, que deviennent nos déchets alimentaires ?

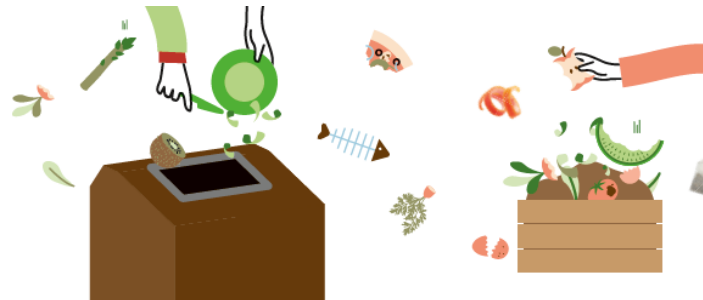


## À QUI PROFITENT LES DÉCHETS ALIMENTAIRES ET LE COMPOST ?

Une fois collectés vos déchets alimentaires sont acheminés sur des sites locaux de compostage comme les Alchimistes à Vénissieux, OuiCompost à Confluence ou Racine à Ternay. Sur place, les déchets sont broyés et mélangés avant de connaître une lente dégradation jusqu'à maturation. Au bout de quelques mois, le compost naturel obtenu est prêt à être utilisé par des agriculteurs ou des particuliers pour enrichir la terre et nourrir les cultures. De la qualité de votre tri dépendra la qualité du compost produit.

+ D'INFOS  
sur [grandlyon.com](http://grandlyon.com)

MÉTROPOLE  
GRAND LYON



## Deux possibilités pour composter ses déchets

GRÂCE AUX BORNES À COMPOST ET AUX SITES DE COMPOSTAGE PARTAGÉ

### LES BORNES À COMPOST

1 Je dépose mes déchets à la borne 24h/24



2 Ils sont collectés plusieurs fois par semaine par la Métropole de Lyon et amenés sur une plateforme de compostage à grande échelle.



3 Le compost produit sert d'amendement organique à des maraîchers urbains, agriculteurs, paysagistes...



MÉTROPOLE

GRAND LYON

### LES SITES DE COMPOSTAGE PARTAGÉ

1 Je dépose mes déchets alimentaires dans le bac de mon site de compostage partagé, lors des permanences.

2 Je produis directement sur place, avec les référents et adhérents du site en pieds d'immeuble ou dans mon quartier, un fertilisant naturel en suivant les différentes étapes pour arriver à un compost mûr.



(COMPOSTAGE PARTAGÉ - EN PIEDS D'IMMEUBLE)

[grandlyon.com/compostage](http://grandlyon.com/compostage)



**Merci de votre attention!**

**Avez-vous des questions?**