



Université Citoyenne

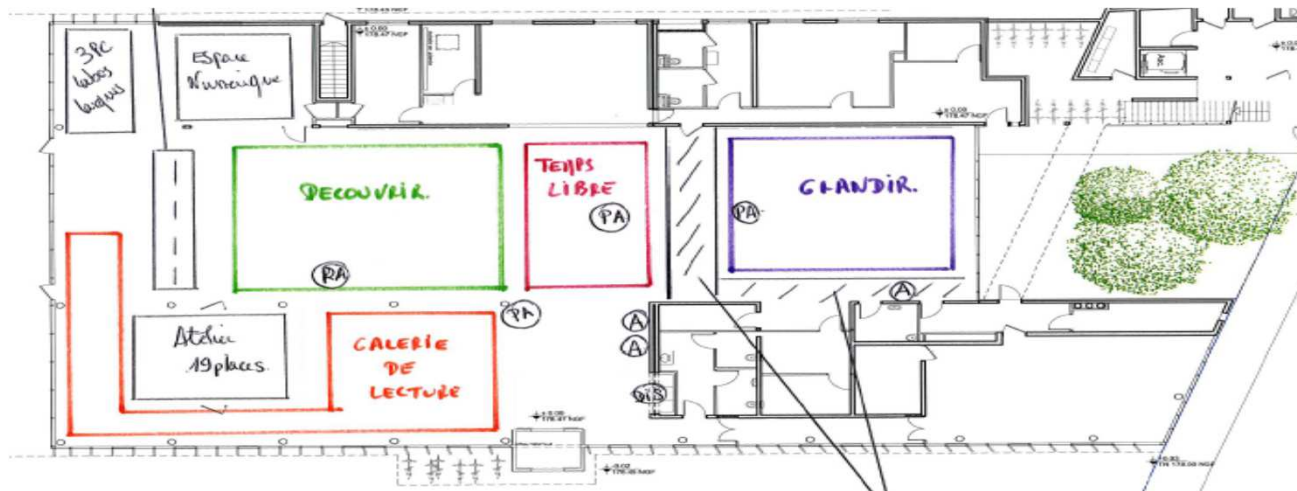
Parc Zénith

Ville de Lyon

La bibliothèque Marguerite Yourcenar

Une répartition par usages

- Galerie de lecture
- Grandir – 0 à 11 ans
- Temps libre
- Découvrir



La bibliothèque Marguerite Yourcenar

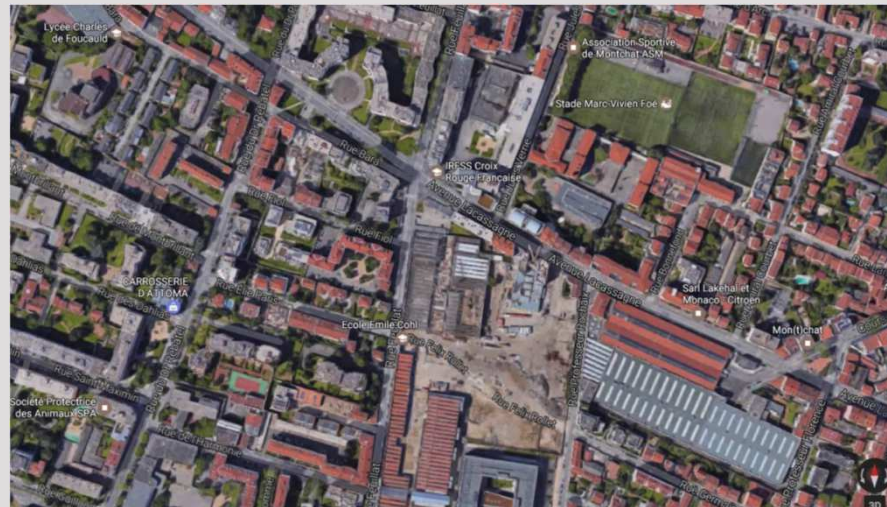
Définition des espaces

- 1 plateau de 1000m², des espaces clairs et lumineux
- Des mobiliers adaptés aux différentes postures (travail, lecture, détente)
- 3 espaces : Grandir / temps libre / Découvrir
- Des collections décroisonnées à partir de 11 ans
- Des collections d'actualité, grand public, toute empruntables
- Des jeux de plateau et des jeux de consoles
- Des services numériques : EN, Fablab, tablettes, liseuses
- Une programmation culturelle variée pour tous les publics
- Une équipe de 11 personnes pour vous accueillir

Le contexte

A mi-chemin entre l'avenue Lacassagne et le cours Albert Thomas, le nouveau Parc Zenith se situe sur le tènement des anciennes usines RVI. Ce site industriel a fait l'objet d'une reconversion depuis le rachat total par la Communauté urbaine de Lyon (devenue Métropole en 2016), en 2002.

L'emprise du futur parc a été acquise par la Ville de Lyon auprès de la Métropole en 2016.



Histoire du site

Dans les années 1900, le site RVI était un ensemble industriel où se sont succédé plusieurs usines comme les entreprises Rochet-Schneider, Berliet, puis Renault Véhicule Industriel. Ce symbole ouvrier qui traversa tout le XXe siècle était le lieu de production de camions mais également une vitrine du savoir-faire automobile. C'est ici que sont nées quelques inventions majeures comme le carburateur à jet compensé ou le moteur flottant.

L'usine RVI qui a fait vivre le quartier pendant des décennies a vu sa production décliner au fil des années. La production a été arrêtée dans les années 1990 et l'ancienne usine RVI a été démolie en 1999.

En 2002, l'ensemble du site d'une surface totale de 7 hectares, est acquis par la Communauté Urbaine.



Histoire du site

L'ensemble du site est progressivement reconverti pour accueillir un vaste campus professionnel accueillant aujourd'hui près de 6500 étudiants :

- SEPR (Société d'Enseignement Professionnel du Rhône)
- AFPIA (Association pour la Formation Professionnelle des Industries de l'Ameublement)
- Croix-Rouge Formations (métiers du sanitaire et du social)
- FCMB (Fédération Compagnonnique des Métiers du Bâtiment),
- Ecole Emile Cohl, spécialisée dans l'apprentissage des métiers du dessin
- ECohlCité, spécialiste de la fresque murale



Le site aujourd'hui

Le site est organisé aujourd'hui en deux parties :

- la partie Sud d'environ 2,5 Ha regroupant des activités d'enseignement professionnel (SEPR, FCMB)
- la partie Nord d'environ 4,5 Ha, visant à poursuivre la requalification de cette friche industrielle, avec notamment:
 - une extension de la SEPR et l'installation de la FCMB (Fédération Compagnonnique des Métiers du Bâtiment)
 - une unité d'hébergement pouvant accueillir 190 pensionnaires
 - un gymnase privé (SEPR)
 - une bibliothèque surmontée de 27 logements sociaux (Ville de Lyon et Grand Lyon Habitat)
 - une voie de desserte « apaisée » Est/Ouest avec une priorité aux modes doux fortement marquée – en cours de réalisation
 - l'Ecole de dessin d'art et peintres muralistes Emile Cohl
 - Enfin la réalisation d'un parc public d'environ 8000 m²



Le parc Zénith

Le parc Zénith constitue un nouveau poumon vert situé en plein cœur du 3e arrondissement de Lyon.

Parc naturel à vocation durable, et parc « de campus vert », le Parc Zénith offre près de 8000 m² de détente et de repos aux étudiants, habitants du quartier et usagers de la bibliothèque.

Autour d'une vaste prairie ouverte centrale, bordée de bosquets d'arbres, 5 espaces thématiques redonnent leur place aux différents milieux naturels et offrent des espaces d'agrément et d'activités pour tous.



Le parc Zénith

► Au sud, un jardin d'eau composé de bassins successifs bordés pour partie de jardins aquatiques. Cette zone humide de 800 m² est notamment alimentée par l'eau pluviale recyclée des toitures de l'Ecole Ecohl et constitue un milieu particulièrement propice à la biodiversité.



Le parc Zénith

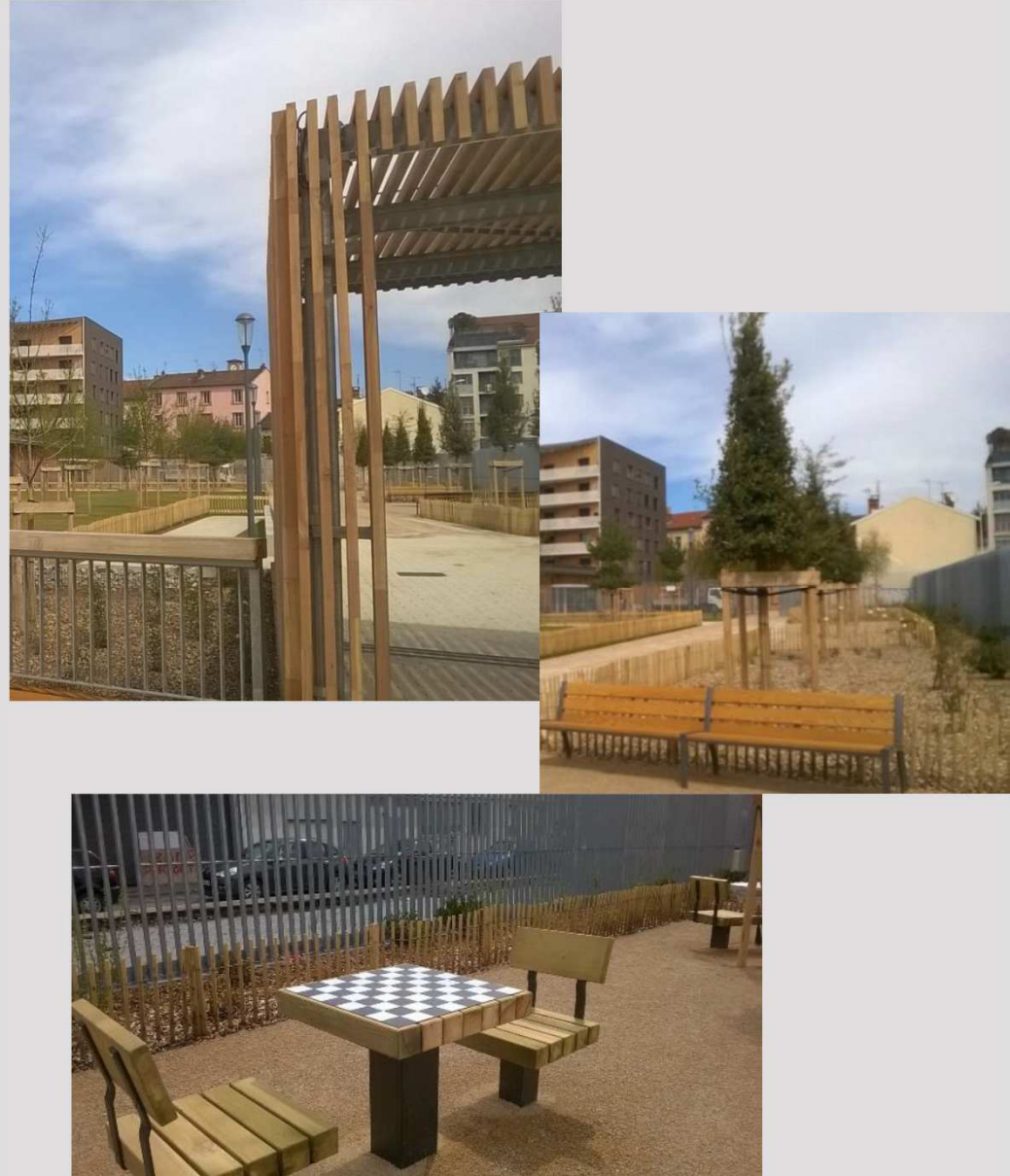
► À l'ouest, un espace d'activités intergénérationnel propose des aires de jeux pour les 2-12 ans, un théâtre de verdure de 300 m² qui pourra accueillir des animations, un jardin partagé de 200m², le tout bordant une fresque murale évolutive, réalisée par l'école Emile Cohl, sur toute sa façade bordant le parc.



Le parc Zénith

► Plus au nord, le parvis de la bibliothèque densément planté d'arbres constitue un « jardin de lecture » qui marque l'entrée principale du parc Zénith.

► Enfin à l'est, une promenade arborée agrémentée de massifs arbustifs et fleuris relie les portes Sud et Nord et propose des espaces de jeu de boules, et de zones de repos avec du mobilier de détente.



Le parc Zénith

Afin d'apporter les meilleures conditions de développement de ce parc naturel, son emprise a fait l'objet d'une dépollution complète de ses sols. En effet, les anciennes activités industrielles ont généré une pollution localisée des sols qui a été quantifiée et caractérisée complètement. Des études de dépollution ont accompagné les études de conception du parc et la dépollution des sols a précédé les travaux de création du parc.



Au total le parc accueille près de 130 espèces différentes d'arbres, d'arbustes, de plantes différentes. Des hôtels à insectes, nichoirs à oiseaux et des refuges pour la petite faune y sont notamment installés pour favoriser le retour de la biodiversité sur le site.

La concertation

1^{ère} phase - PROGRAMME

- Janvier 2013 : présentation du projet et lancement de la concertation
- Février 2013 :
 - découverte du site du futur parc
 - 1er atelier de concertation
- Mars 2013 : 2^{ème} atelier de concertation
- Juillet 2013 : Réunion de restitution du programme

**Lancement de la concertation sur
l'aménagement d'un parc public**
entre l'avenue Lacassagne et la rue du Professeur-Rochaix



2^{ème} phase - PROJET

- 29 janvier 2015 : lancement de la concertation 2^{ème} phase
- 11 mars 2015 : présentation du projet et échanges
- 05 mai 2015 : ateliers de concertation (les jeux d'enfants, la propreté, les animations et la santé – EIS).
- Janvier 2016 : lancement de l'Etude d'Impact Santé

L'étude d'impact santé

La Ville de Lyon et l'Agence Régionale de santé Auvergne Rhône-Alpes ont désigné l'Observatoire Régional de la Santé afin de réaliser une Evaluation d'Impact sur la Santé dans le cadre de la création du futur parc Zénith. Cette étude, a été retenue dans le cadre d'un appel à projet national de Santé Publique France, notamment au regard de l'enjeu de partage des usages entre riverains et étudiants (notion de campus ouvert).

Il s'agit de la 1^{ère} étude de ce type en France sur un parc urbain.



L'EVALUATION D'IMPACT SUR LA SANTE

Une démarche en déploiement en France

- Réflexion initiée en 2010 : séminaire national, comité national de santé publique, appel à projet national de santé Publique France en 2015
- Une trentaine d'EIS depuis
- Politique d'aménagement urbain principalement
- Intérêt manifeste d'acteurs d'horizons variés
- Volonté de partage des expériences

Qu'est-ce que l'EIS ?

Diaporama réalisé à partir des présentations de Lucie Anzivino (ORS Auvergne Rhône-Alpes) et du Dr F Jabot (EHESP)

L'EVALUATION D'IMPACT SUR LA SANTE

« Combinaison de procédures, méthodes et outils par lesquels une politique, un programme ou un projet peut être jugé quant à ses effets potentiels sur la santé de la population et la distribution de ces effets à l'intérieur de la population »

(Consensus de Göteborg, 1999)

Le concept de sante

Une notion large

- Incluant bien-être et qualité de vie (OMS 1946)
- Ressource de la vie quotidienne (OMS 1986)

Une notion dynamique

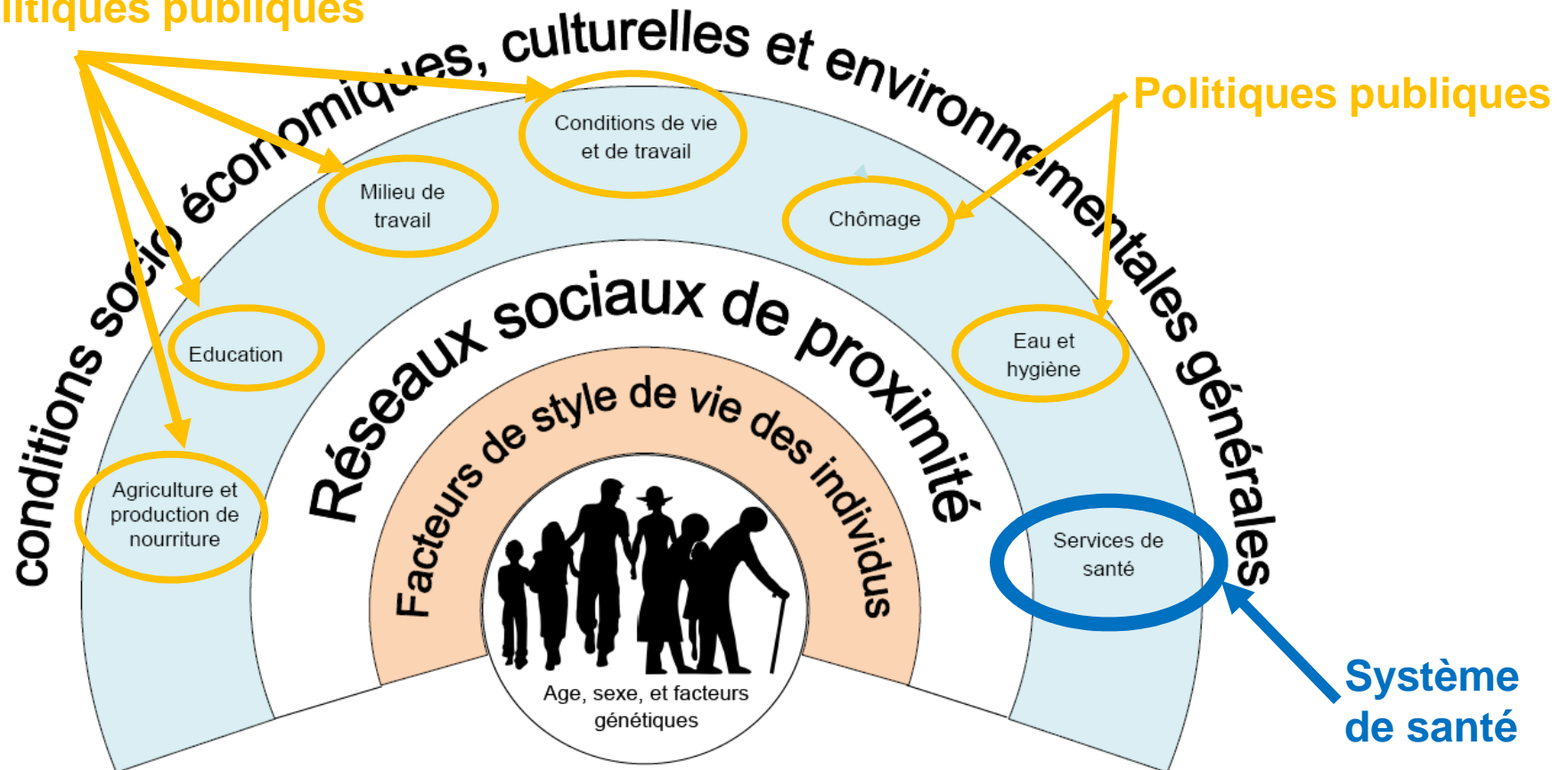
- Un capital ... à gérer
- La capacité ... à s'adapter

Une notion fondée sur une approche écologique

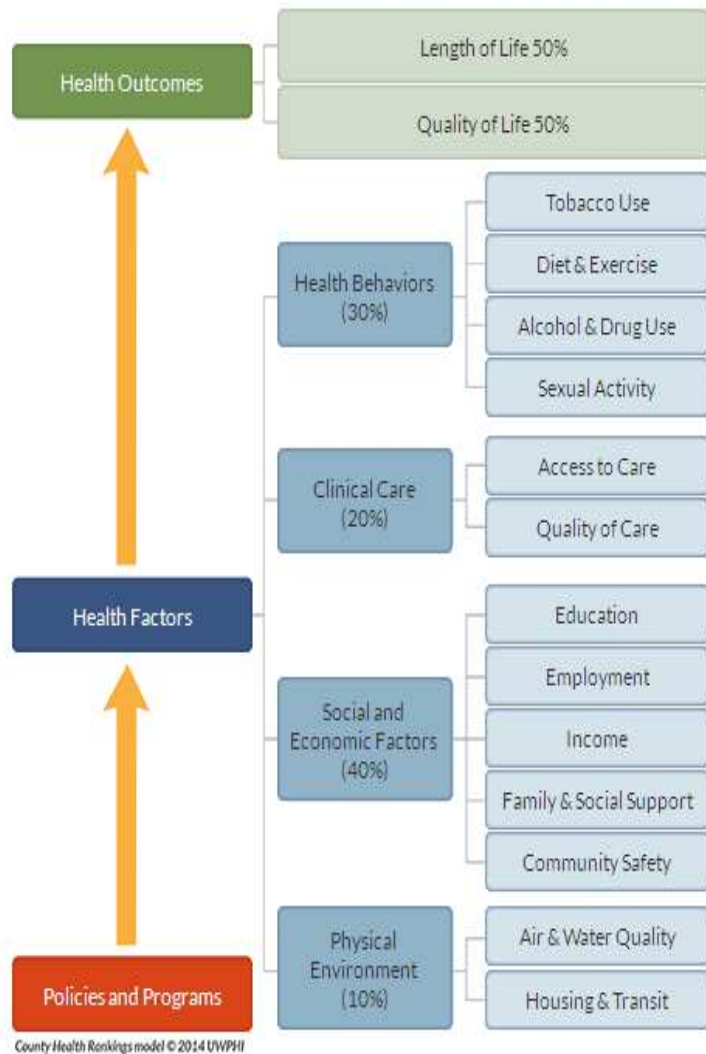
- Exige des conditions préalables (charte d'Ottawa 1986 : satisfaction des besoins primaires et droits fondamentaux)
- Influencée par un ensemble de facteurs personnels, sociaux, environnementaux (déterminants de la santé)

Les déterminants de la santé

Politiques publiques



D'après DAHLGREN G. et WHITEHEAD M. 1991, *Policies and strategies to promote equity in health*. institute of future studies. Stockholm.



La **production de soins** et les **comportements individuels** ne suffisent pas à expliquer l'état de santé d'une population

Les **déterminants environnementaux** influencent aussi l'état de santé

Les **déterminants socioéconomiques** peuvent modifier les relations entre santé et environnement

Source : University of Wisconsin Public Health Institute (2010) <http://www.countyhealthrankings.org/> Etats-Unis

L'émergence de l'EIS

Une double filiation

- Démarche réglementaire de protection de l'environnement
- Approche de la promotion de la santé

Un développement progressif depuis les années 90

- Consensus de Göteborg(1999) sur le cadre de la pratique
- Inscription dans le programme 2004/2008 du réseau des villes santé OMS
- Concept de santé dans toutes les politiques (OMS,2006)
- Engagement des décideurs, intersectorialité (déclaration d'Adélaïde, 2010)

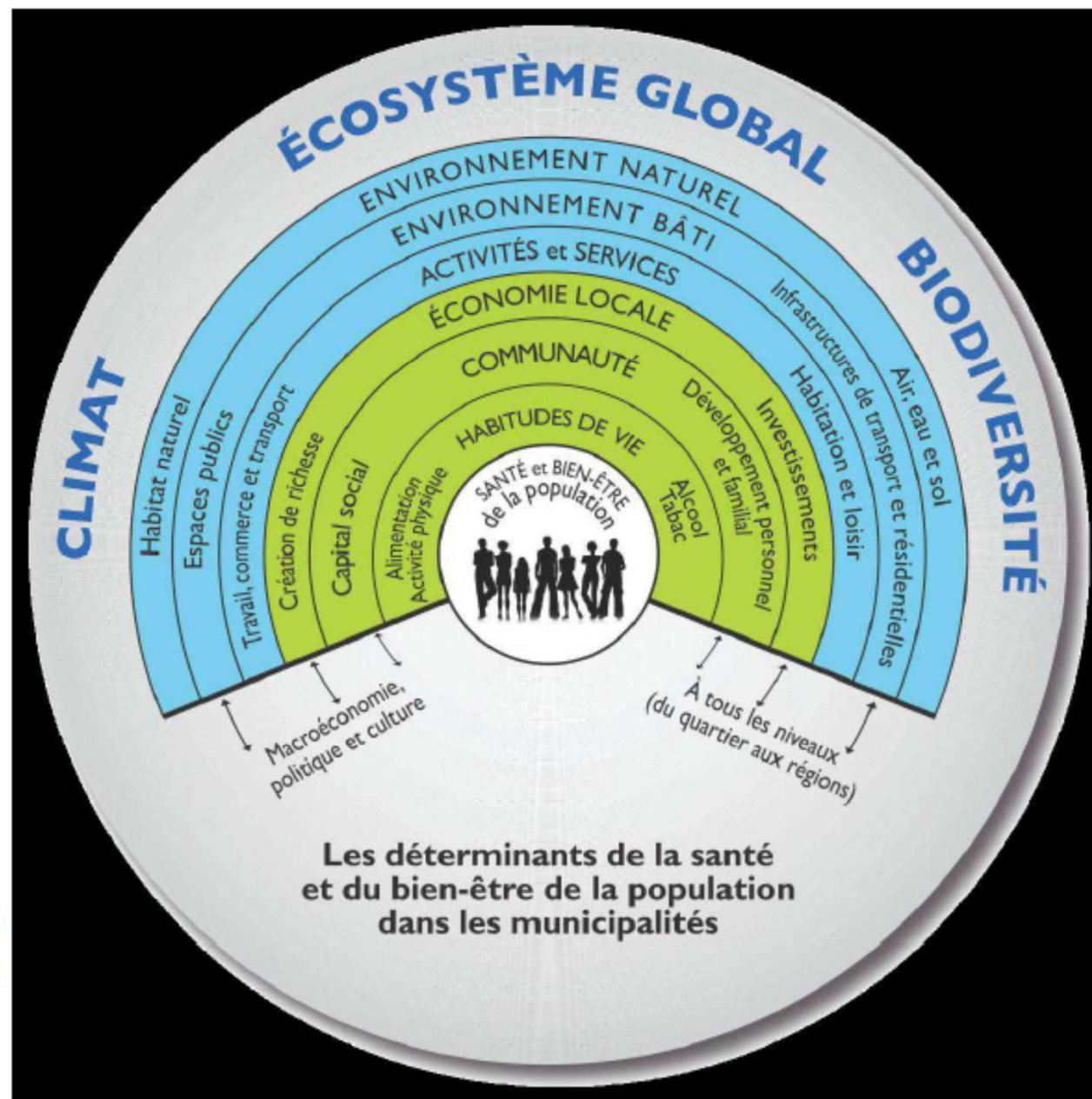
L'EIS , un levier pour...

Promouvoir des politiques publiques favorables à la santé

- Faire prendre conscience aux décideurs des conséquences de leur action sur la santé
- Éclairer, influencer, modifier une décision

Exemples :

- Politiques sectorielles (agricole, économiques, logement, énergie, développement, transports et communications)
- Politiques urbaines
- Aménagement du territoire
- Application d'une loi



Modèle traduit et adapté
de Barton & Grant (2006)
in Rapport EIS Montérégie

Evaluation d'Impact sur la Santé : à quoi cela sert ?

- Déterminer si un projet a potentiellement des **effets positifs ou négatifs sur la santé** avant que le processus décisionnel ne soit terminé
- **Engager des actions concrètes** sur l'ensemble des déterminants de la santé
- **Mettre en œuvre le concept de la santé dans les politiques publiques** qui ne concernent pas à priori la santé
- **Lutter contre les inégalités sociales** en termes de santé

La démarche d'évaluation des impacts sur la santé

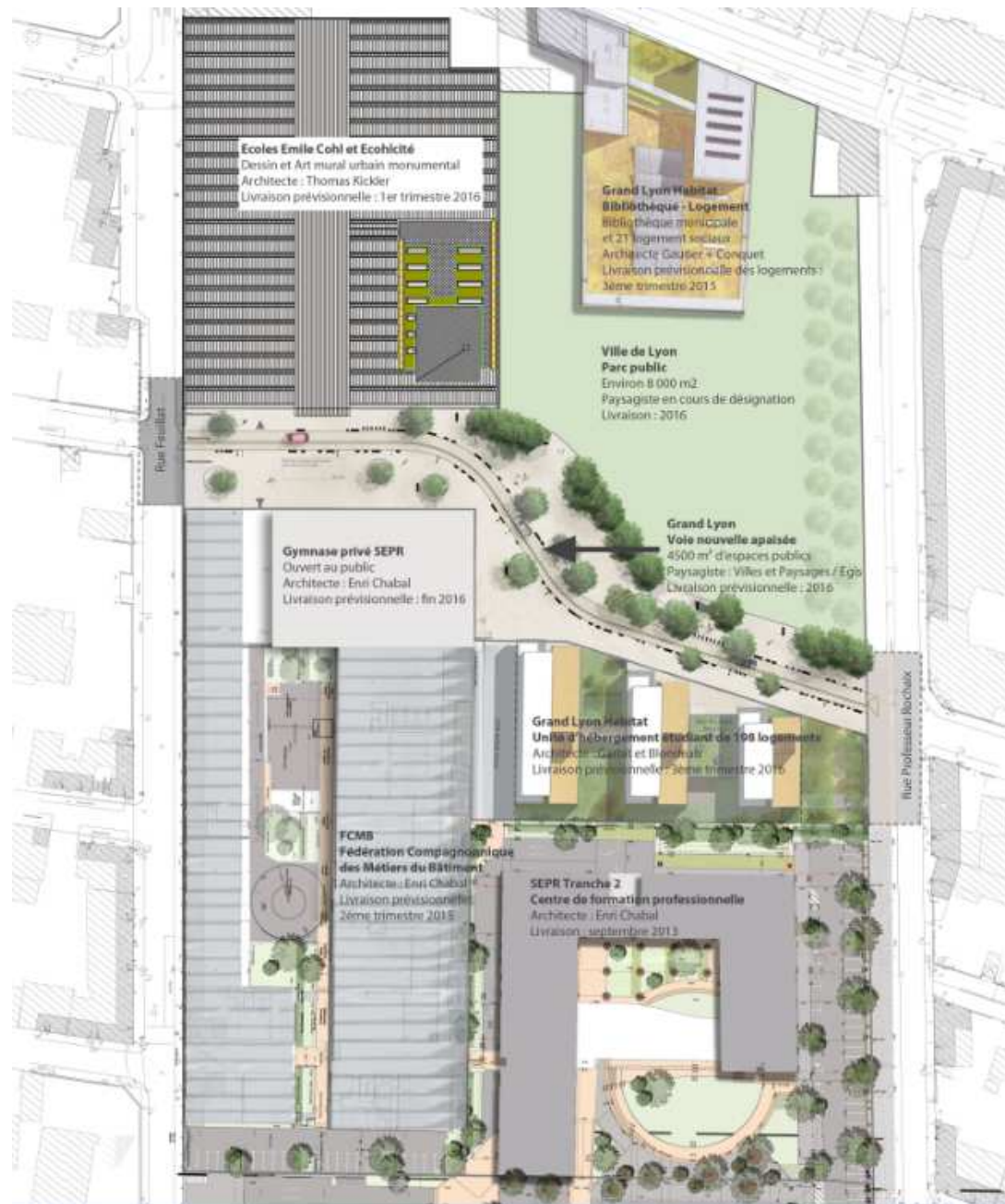


(1) Décider ou non d'entreprendre une EIS

Les résultats de l'EIS peuvent-ils influencer le projet ?

Le parc Zénith en quelques mots clefs :

- Ancienne **friche industrielle**
- Nouvel espace publique au sein d'un **campus pro**
- Équipements publics (**médiathèque**)
- Quartier minéral, habitat collectif, **population mixte** : familles et personnes âgées
- Plusieurs concertations publiques : **attentes** sur les usages, **craintes** sur le partage avec une population étudiante jeune (tabac)
- **Enjeu pédagogique** pour la mairie d'arrondissement : tri des déchets aux entrées du parc



La démarche d'évaluation des impacts sur la santé

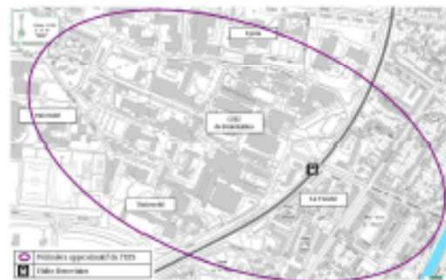


(2) Délimiter le périmètre et les paramètres de

Acteurs à impliquer ?



Quel périmètre géographique ?

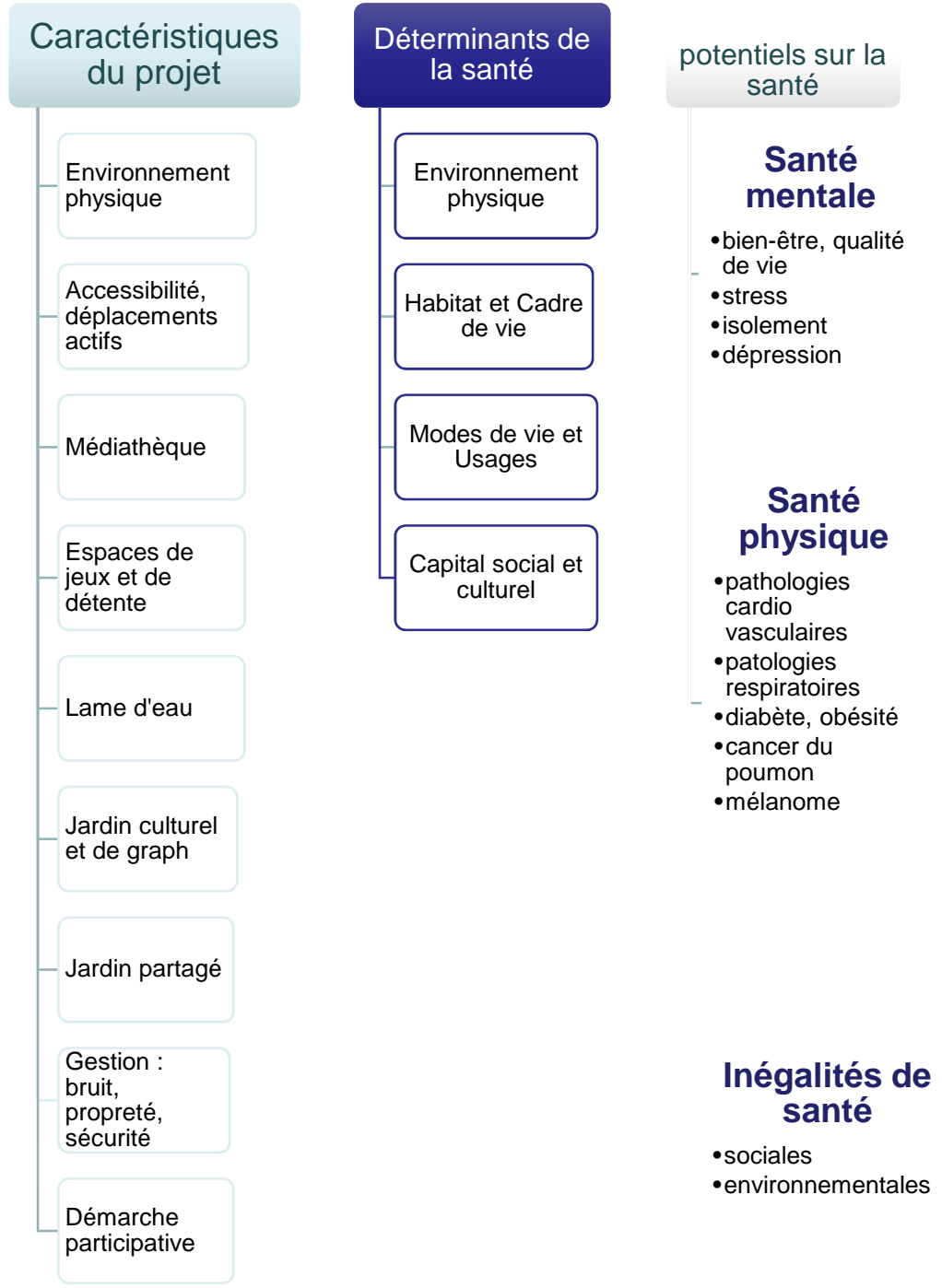


Profil des populations ?



Calendrier ?

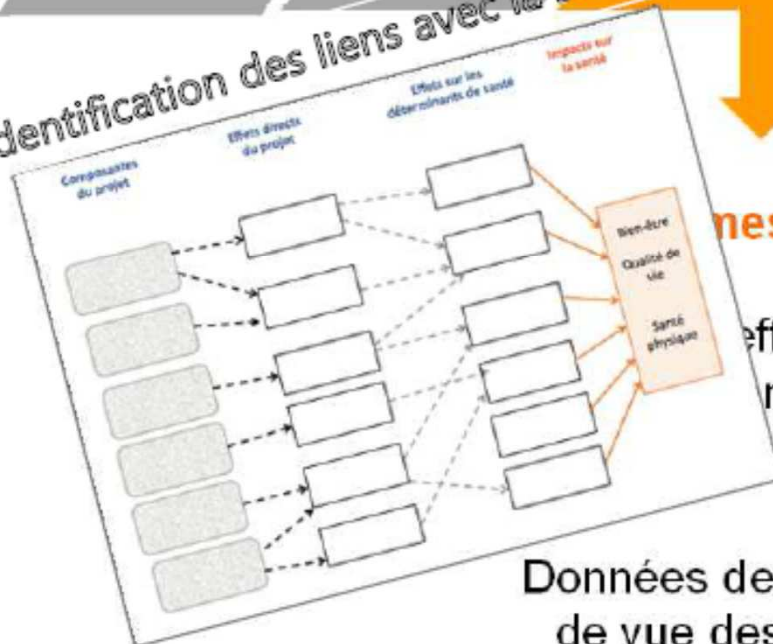
le cadrage de l'étude sur le Parc Zénith



La démarche d'évaluation des impacts sur la santé



Identification des liens avec la santé



mesurer les impacts positifs ou négatifs

effets possibles du projet sur tous les
aspects

dans la population

Données de la littérature, recueil d'indicateurs, points
de vue des parties prenantes

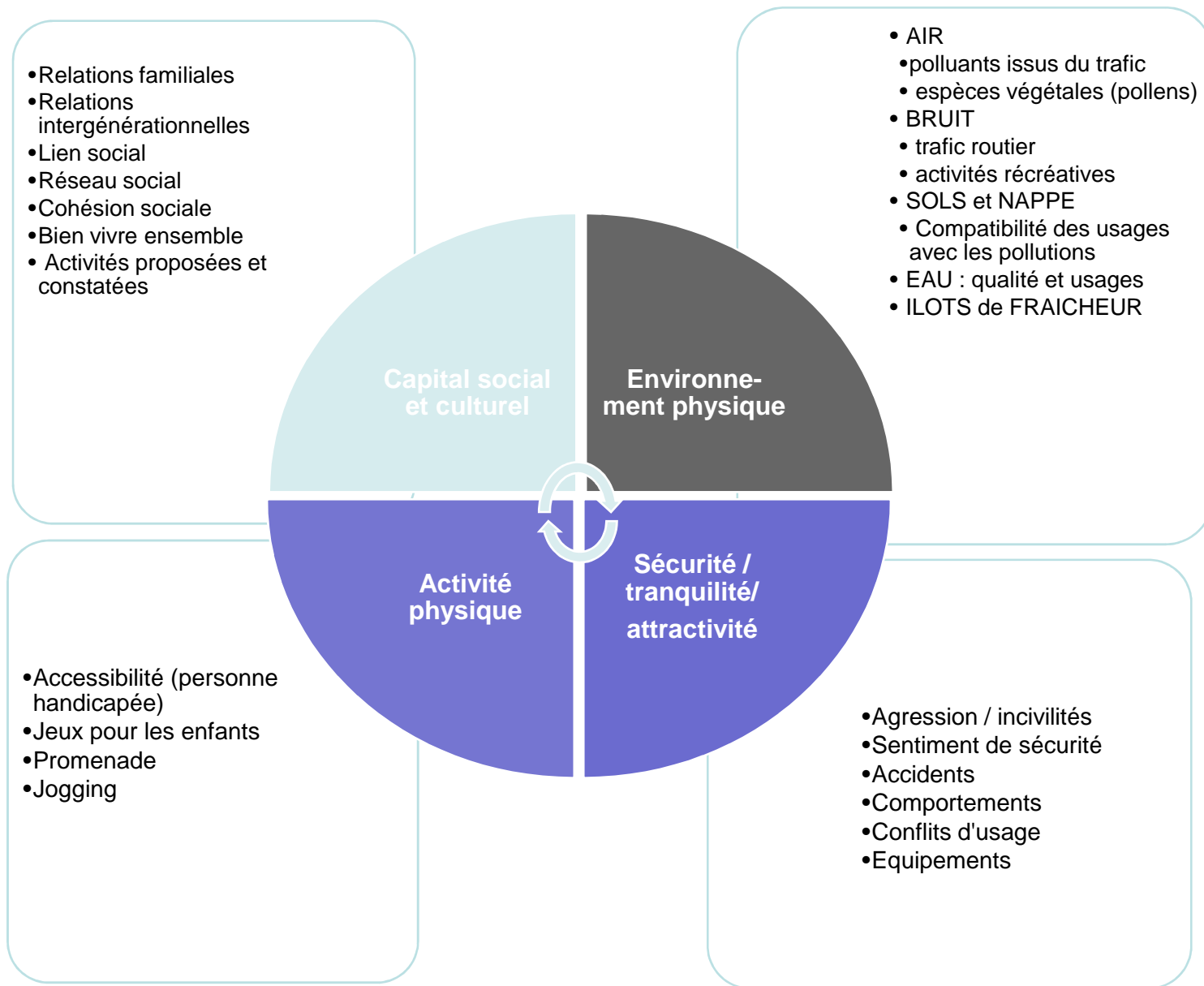
La démarche d'évaluation sur la santé



(3) Estimer, mesurer les impacts positifs ou négatifs

- tous les effets possibles du projet sur tous les déterminants
- distribution dans la population

Données de la littérature, recueil d'indicateurs, points de vue des parties prenantes



Des études spécifiques

- Étude sur l'effet îlot de chaleur et les ombres portées (tribu)

Ombre le 21 juin

9 h



12 h



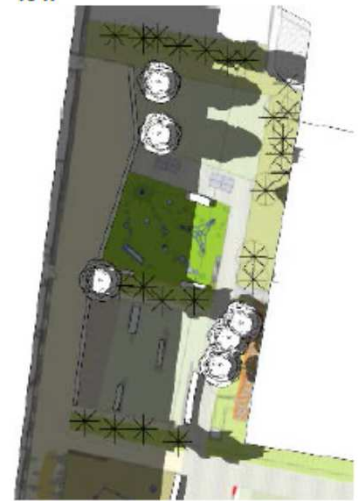
14 h



17 h



19 h



Étude sociologique auprès des usagers sur les utilisations des espaces verts actuels et du futur parc (ORS – P Médina)



La démarche d'évaluation d'impact en santé



(4) Proposer des solutions pour minimiser les effets négatifs, maximiser les effets positifs

Plus de 80 recommandations regroupées au sein de 7 grandes thématiques :

- Accessibilité et mobilité dans le quartier
- Environnement physique
- Aménagements du parc
- Mise en place d'animations et de temps de partage
- La question du tabac
- La question de la propreté
- La question de la sécurité et de l'incivilité

La démarche d'évaluation d'impact en santé



(4) Assurer le suivi des recommandations et l'évaluation de l'EIS

Est-ce que les recommandations ont été prises en compte ?

Est-ce que les recommandations ont été mises en œuvre ?

Quel est le bilan de la démarche ?

Déjà prises
en compte

Programmées
à court terme

Programmées
à moyen et
long terme

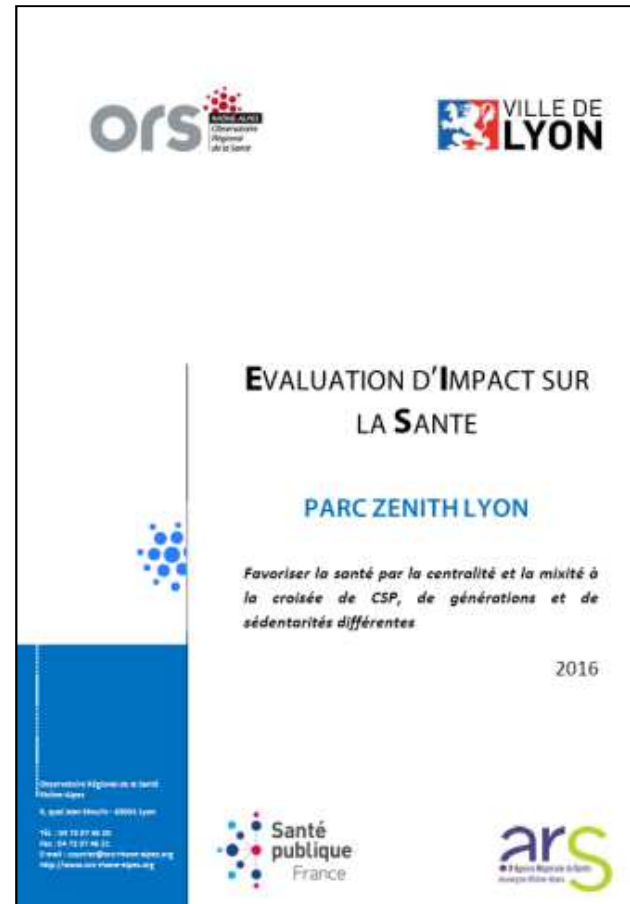
rejetées

Nouvelles
actions

En conclusion...

- Une **méthode de travail** rigoureuse
- Une large mobilisation des **données existantes**
- Des **études spécifiques** qui nourrissent la réflexion et les futurs projets au-delà du parc Zénith
- Un prisme de travail consensuel : **améliorer la santé**
- **Aller vers des populations** qui ne viennent pas en réunion publique
- **Aller du bien être à la santé en s'appuyant sur des données probantes**

- L'EIS est téléchargeable sur le site www.ors-auvergne-rhone-alpes.org



Informations clé du projet

- **Les étapes de la conduite d'opération :**
- **Début des travaux :** 15 février 2017 Travaux de dépollution
- fin avril Travaux paysagers
- **Fin des travaux :** Juin 2018
- **Ouverture au public :** Juin 2018
- **Surface du jardin :** 8000 m²
- **Coût de l'opération :** 2,98 M€ TTC
- **Maîtrise d'ouvrage :** Ville de Lyon – Direction des Espaces Verts
- **Maîtrise d'oeuvre :** Paysagiste : Agence Laverne Paysagistes (Rungis)

